

L'HARNACHEMENT

Introduction :

“ Il serait superflu de définir longuement l'importance si évidente du harnachement*, cet intermédiaire indispensable entre le cavalier et sa monture”.

En dehors de l'hygiène, un bon harnachement est par excellence l'élément conservateur de la cavalerie. Sa bonne confection contribue beaucoup aussi à donner le goût du cheval, en facilitant, sans gêne ni fatigue, un exercice qui, pour le cavalier, est moins un passe-temps qu'une Obligation.

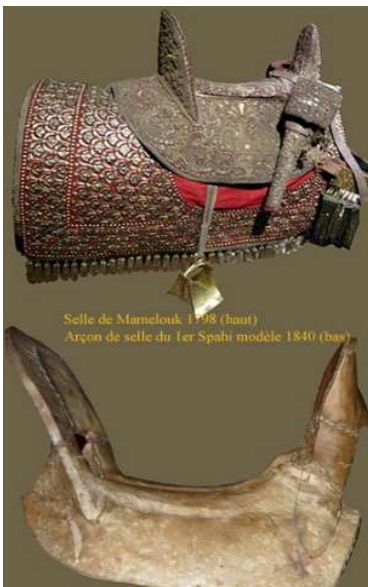
Chez les peuples qui vivent le plus à cheval, l' harnachement est une chose tellement en honneur que les présents offerts à des personnes élevées se composent presque toujours d'une selle, dont l'ornementation varie en raison du rang de celui auquel elle est offerte.

Du “Manuel du harnachement, à l'usage des troupes à cheval” par le capitaine COGENT 1835.”

LA SELLE

1. Histoire

La selle fait son apparition à Rome au début de l'ère chrétienne. Relativement sommaire, elle ne possède alors pas encore d'étriers.



Ce n'est que vers l'an 800 de notre ère que ces derniers entrent dans l'histoire de l'équitation.

La selle profonde, munie d'étriers, s'impose alors au Maghreb lors des invasions arabes. Les Zénètes, des Berbères d'une grande ethnie nomade, utiliseront une nouvelle façon de monter.

Grâce aux étriers, ils pouvaient monter très court, en avançant les genoux et en reculant les talons. Cela leur permettait d'engager les attaques en position suspendue, dressés sur leurs étriers, rendant l'utilisation du sabre particulièrement efficace par la variété des coups rendus possibles par la torsion aisée du corps.

Comparés à leurs adversaires qui montaient long et utilisaient épées et armure (interdisant toute torsion du corps), ils étaient d'une légèreté qui faisait toute la différence au combat.

Au fil du temps, ils perfectionnèrent cette technique en adoptant une selle au pommeau et au troussequin élevés emboitant le bassin, de grands étriers en fer et le mors dit « arabe », à anneau circulaire formant gourmette passé dans la mâchoire inférieure et permettant un arrêt net.

2. La selle

Une selle se divise en deux parties principales : l'arçon qui s'applique au cheval ; le siège qui a rapport au cavalier.

L'arçon sert de base à la selle, c'est la membrure qui en détermine la forme et qui facilite l'attache des accessoires.

La condition essentielle d'un arçon bien confectionné c'est de ne pas être boiteux, c'est-à-dire que, placé sur un corps rigoureusement droit, il doit y reposer d'aplomb sans vaciller d'un côté ni d'un autre, autrement il porterait à faux sur le cheval et pourrait le blesser.

L'arçon, pourvu de son siège et revêtu des intermédiaires destinés à adoucir, soit le contact du dessous pour le cheval, soit celui du dessus pour le cavalier, est appelé corps de selle.

Les accessoires sont de deux sortes,

- **les principaux qui sont la sangle, les étrivières, les étriers, la croupière et le poitrail,**
- **et les variables, c'est-à-dire ceux qui diffèrent en raison du mode d'arrimage des effets d'armement de grand et de petit équipement.**

Les accessoires sont destinés à affermir la selle sur le cheval, à donner des points d'appui au cavalier et à faciliter le transport de ses effets.

Une selle se divise en deux parties principales : l'arçon qui s'applique au cheval ; le siège qui a rapport au cavalier.

L'arçon sert de base à la selle, c'est la membrure qui en détermine la forme et qui facilite l'attache des accessoires.

La condition essentielle d'un arçon bien confectionné c'est de ne pas être boiteux, c'est-à-dire que, placé sur un corps rigoureusement droit, il doit y reposer d'aplomb sans vaciller d'un côté ni d'un autre, autrement il porterait à faux sur le cheval et pourrait le blesser.

L'arçon, pourvu de son siège et revêtu des intermédiaires destinés à adoucir, soit le contact du dessous pour le cheval, soit celui du dessus pour le cavalier, est appelé corps de selle.

Les accessoires sont de deux sortes,

- **les principaux qui sont la sangle, les étrivières, les étriers, la croupière et le poitrail,**
- **et les variables, c'est-à-dire ceux qui diffèrent en raison du mode d'arrimage des effets d'armement de grand et de petit équipement.**

Les accessoires sont destinés à affermir la selle sur le cheval, à donner des points d'appui au cavalier et à faciliter le transport de ses effets.

3. Selle arabe (Spahi).

La selle se réduit à un arçon à bandes sèches, assemblées à l'avant par un pommeau élevé et réunies à l'arrière par un troussequin plus élevé encore.

Deux pièces de bois arrondies posant sur les bandes arcbutent le troussequin et l'arcade et forment à elles seules le siège du cavalier.

Deux taquets sont placés à l'arrière du troussequin pour l'étayer.



Figure 1 Arçon arabe

Cet arçon n'a pas de ferrure, il est enveloppé dans son entier de cuir vert, maintenu sur le bois par des lanières de même nature.

Les inconvénients de la selle arabe sont dans l'élévation du troussequin et du pommeau et dans le singulier mode de confection dur; quoi qu'il en soit, les Arabes prêtent une qualité à toutes ces choses que nous ne pouvons voir du même œil.

L'arçon arabe pur est, je crois, en bois d'olivier ; pourvu de son revêtement en cuir vert, il est d'une solidité à toute épreuve, le siège présente d'excellents moyens de tenue par le fait de l'évidement dans lequel vient se placer le muscle interne et parce qu'il permet ainsi à la cuisse d'embrasser de haut.

ⴰⴳⴱⴱⴰⴷ [aqrbuz]

nom

- Etat d'annexion : ⴰⴳⴱⴱⴰⴷ
- Pluriel : ⴰⴳⴱⴱⴰⴷⴰ
- arçon

درع السرج

ⴰⴱⴰⴷⴰ [anrkb]

nom

- Etat d'annexion : ⴰⴱⴰⴷⴰ
- Pluriel : ⴰⴱⴰⴷⴰⴰ
- étrier

ركاب

ⴰⴱⴰⴷⴰⴷⴰ [aşnaḥi]

nom

- Etat d'annexion : ⴰⴱⴰⴷⴰⴷⴰ
- Pluriel : ⴰⴱⴰⴷⴰⴷⴰⴰ
- cheval harnaché pour la fantasia

فرس مسرج للسياق

ⴰⴱⴰⴷⴰⴷⴰ [amnay]

nom

- Etat d'annexion : ⴰⴱⴰⴷⴰⴷⴰ
- Pluriel : ⴰⴱⴰⴷⴰⴷⴰⴰ
- cavalier

فارمن

Source : <https://tal.ircam.ma/dglai/lexieam.php>
<http://nimcha.fr/A-fantasia.htm>

Par Izem

www.hna.hautetfort.com